

на памятнике Тартас-1 // Проблемы археологии, этнографии, антропологии Сибири и сопредельных территорий. Новосибирск: Изд-во ИАЭТ СО РАН, 2013. Т. XIX. С. 260–264.

Молодин и др., 2015 — Молодин В. И., Дураков И. А., Кобелева Л. С., Конева Л. А. Рыба в погребальной практике носителей андроновской (фёдоровской) культуры (по материалам могильника Тартас-1, Барабинская лесостепь, Западная Сибирь) // АЭАЕ. 2015. № 43 (3). С. 77–90.

Молодин и др., 2018 — Молодин В. И., Дураков И. А., Кобелева Л. С. Захоронения с бронзолитейным оборудованием андроновского (фёдоровского) могильника Тартас-1 (Центральная Бараба) // Вестник ТГУ: история. Томск: Изд-во ТГУ, 2018. № 5. С. 129–137.

Мыльникова и др., 2019 — Мыльникова Л. Н., Молодин В. И., Дураков И. А., Ненахова Ю. Н., Ефремова Н. С., Хансен С., Кобелева Л. С., Селин Д. В., Ненахов Д. А. Погребение мастера-гончара бронзового века // Проблемы археологии, этнографии, антропологии Сибири и сопредельных территорий. Новосибирск: Изд-во ИАЭТ СО РАН, 2019. Т. XXV. С. 507–515.

Археологический комплекс эпохи бронзы ущелья Мадьярсай

А. А. Горячев, Т. А. Егорова¹

<https://doi.org/10.31600/978-5-907298-16-3.80-83>

Ущелье Мадьярсай расположено на северо-восточном склоне гор Киндыктас, ограничивающих с восточной стороны долину р. Шу. Его расположение на стыке двух межгорных долин Шу-Илейской горной системы позволяло в древности выполнять ключевую роль в системе транспортных коммуникаций региона. Лишь через это ущелье проходил маршрут к истокам реки Узынсу, образующей урочище Ой-Джайляу, в котором располагается серия известных погребальных памятников и наскальных рисунков эпохи бронзы (*Марьяшев, Горячев, 1993*). Общая протяженность ущелья с юго-запада на северо-восток 5,5 км. Комплекс памятников эпохи бронзы расположен в относительно широкой долине бокового притока ручья Мадьярсай (**рис., 1**).

На территории ущелья обнаружены разрушенное поселение, два могильника и два скопления петроглифов эпохи бронзы, составляющих единый археологический комплекс. По меркам региона это означало проживание здесь одной семейно-родовой группы. Поселение было устроено у западного борта ущелья

¹ 050010, Республика Казахстан, Алматы, пр. Достык, д. 44. Институт археологии им. А. Х. Маргулана, Отдел античности и средневековья, с.н.с.; специалист-филолог. Адреса электронной почты: aga.2805@mail.ru; ega.0108@mail.ru.

в его верховьях близ выхода скальных групп, где и отмечена одна группа наскальных рисунков бронзового века. В результате последующей хозяйственной деятельности территория поселения использовалась под поля и средневековую усадьбу. Отмечены отдельные площадки домостроений, близ которых зафиксированы фрагменты керамики эпохи бронзы.

Наскальные изображения эпохи бронзы в ущелье Мадьярсай устроены отдельными скоплениями на скальных плоскостях с юго-восточной и южной экспозицией. Среди технических приемов создания петроглифов преобладает выбивка с последующей шлифовкой внутри выбитого контура. На скалах над поселением отмечены два знака колесниц (**рис., 2, 3**), композиции с фигурами собак, хищников и людей (**рис., 4**). Здесь же встречаются сцены с изображением лошадей, кабана и всадника на коне, преследующего хищника. Основную часть изображений составляют образы козлов и архаров, одно из которых сопровождалось четырьмя чашевидными углублениями (**рис., 5**).

Еще одна группа петроглифов найдена на вершине сопки между поселением и могильником. Здесь же на отдельном гранитном валуне изображены крупные фигуры идущего верблюда, быка с длинными вытянутыми рогами и лучника, стреляющего с колен (**рис., 6**). Стилистика и содержание рисунков характерны для петроглифов тамгалинской культурной традиции региона и наскального искусства эпохи бронзы гор Каратау (*Кадырбаев, Марьяшев, 1977*) и Центрального Казахстана (*Новожинов, 2002*).

Могильники эпохи бронзы расположены по берегам ручьев на выходе из горных саев, представляют собой цепочки каменных оград и курганы-ограды. Могильник Мадьярсай-I устроен в 400 м к северо-востоку от поселения у подножия одиночной сопки. Он состоит из шести цепочек оград и восьми отдельных конструкций. Исследована цепочка из 24 каменных оград с 28 захоронениями бронзового века в каменных ящиках (**рис., 7**). Погребенные были захоронены по обрядам трупоположения в скорченном виде на левом боку головой на запад и трупосожжения. Отмечены захоронения в одной могиле по обоим обрядам и кенотафы. Получены керамический (**рис., 8-15**) и вещевой (**рис., 16-26**) материалы, позволяющие реконструировать погребальный обряд древних жителей и атрибутировать комплекс памятников эпохи бронзы ущелья (*Горячев, 2020. С. 135-151*).

Исследования показали, что данный памятник являлся основным кладбищем жителей ущелья на раннем (XIX-XVI вв. до н. э.) и позднем (XV-XIV вв. до н. э.) этапах андроновского периода эпохи бронзы. Возникновение комплекса стало результатом взаимных контактов и хозяйственно-культурной интеграции древнего населения Шу-Илейских гор и Центрального Казахстана, усвоивших как алакульско-атасуские, так и фёдоровско-нуринские традиции андроновской общности.

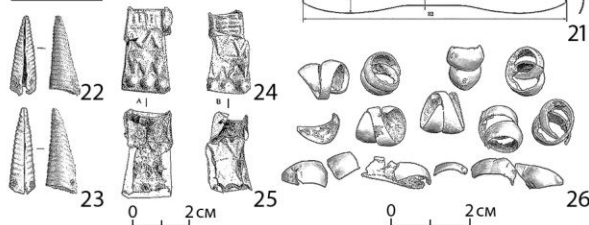
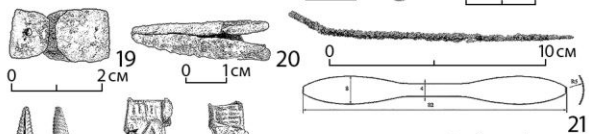
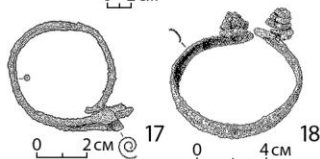
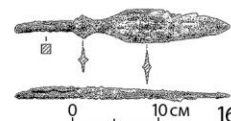
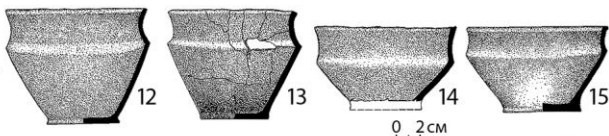
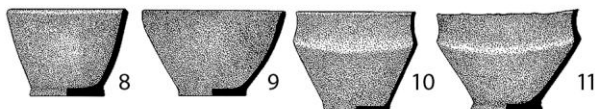
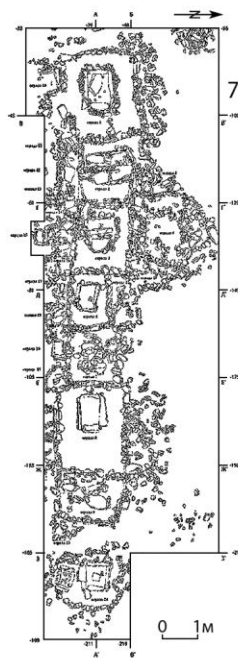
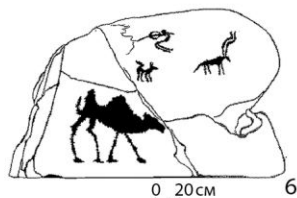
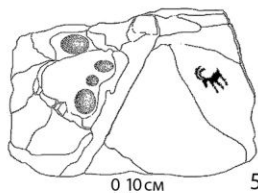
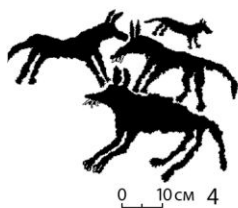
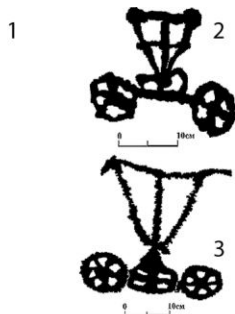


Рис. М тери лы рхеологических исследований комплекс п мятников эпохи бронзы ущелья М дьярс й. 1 — р сположение п мятников эпохи бронзы в ущелье М дьярс й н космоснимке Google; 2, 3 — изобр жения зн к колесницы, прорисовк ; 4 — изобр жения соб к и хищников, прорисовк ; 5 — фигур козл эпохи бронзы н к мне с ч шевидными лунк ми, прорисовк ; 6 — крупный в лун с рисунк ми эпохи бронзы н горном перев ле, прорисовк ; 7 — пл н р скоп цепочки к менных огр дн могильнике М дьярс й-I; 8–15 — кер мик из погребений могильник М дьярс й-I; 16–21 — бронзовые изделия могильник М дьярс й-I (16 — н конечник копья, 17 — серьг с р струбом; 18 — бр слет со спир левидными оконч ни-ями; 19 — обойм ; 20 — конусовидн я подвеск ; 21 — игл); 22–26 — бронзовые укр шения, пл киров нные золотой фольгой из погребений могильник М дьярс й-I (22, 23 — конусовид-ные подвески; 24, 25 — декор тивные обоймы; 26 — серьги-подвески в дв оборот)

Литература

- Горячев, 2020 — Горячев А. А. Могильник бронзового века Мадьярсай-I // Теория и практика археологических исследований. 2020. № 1 (29). С. 135–151.
- Кадырбаев, Марьяшев, 1977 — Кадырбаев М. К., Марьяшев А. Н. Наскальные изображения хребта Каратау. Алма-Ата: Наука, 1977. 231 с.
- Марьяшев, Горячев, 1993 — Марьяшев А. Н., Горячев А. А. Вопросы типологии и хронологии памятников эпохи бронзы Семиречья // РА. 1993. № 1. С. 5–19.
- Новоженков, 2002 — Новоженков В. А. Петроглифы Сарыарки. Алматы: ИА НАН РК, 2002. 125 с.

К интерпретации одного из атрибутов погребального инвентаря фёдоровской культуры¹

О. Н. Корочкова², Э. Р. Усманова³

<https://doi.org/10.31600/978-5-907298-16-3.83-85>

Одним из эксклюзивных атрибутов погребальных комплексов фёдоровской культуры андроновской общности являются так называемые глиняные блюда. Обычно это невысокие глиняные плоскдонные емкости подпрямоугольной,

¹ Работа выполнена при поддержке гранта РФФИ 18-09-40011 «Урал и Западная Сибирь в археологической ретроспективе: важнейшие открытия, ритмы, феномены и парадоксы развития» и гранта № AP05132595 Министерства образования и науки Республики Казахстан «Изучение и документирование культурных ландшафтов Центрального Казахстана с применением современных технологий и междисциплинарных методов».

² 620002, Россия, Екатеринбург, ул. Мира, д. 19. Уральский федеральный университет, д.и.н., проф. Адрес электронной почты: Olga.Korochkova@urfu.ru.

³ 100028, Республика Казахстан, Караганда, ул. Университетская, д. 28. Карагандинский государственный университет, н.с. Адрес электронной почты: Emmadervish2004@mail.ru.